



**Programa Institucional del
Instituto Tecnológico de
Huauchinango
2011 • 2017**

www.puebla.gob.mx

ÍNDICE

1. Presentación	3
2. Misión y Visión	4
3. Modelo del Sistema Estatal de Planeación Democrática	5
4. Alineación a la Actualización del Plan Estatal de Desarrollo 2011-2017	6
5. Diagnóstico	8
6. Objetivos, Estrategias y Líneas de acción	11
7. Indicadores	14

PRESENTACIÓN

El Instituto Tecnológico Superior de Huauchinango (ITSH) se crea en el año dos mil con el propósito de ofertar programas académicos que permitan potencializar el capital humano, detonar las fortalezas productivas e impulsar el desarrollo de los habitantes de la región en su conjunto.

Desde su creación hasta nuestros días, el Tecnológico de Huauchinango, congruentes con su misión de, “Formar profesionales de calidad, a través de un sistema educativo vanguardista, que les permita incorporarse al sector productivo de la región, armonizando la ciencia y la tecnología con el medio ambiente”, ha alcanzado un prestigio regional por los logros inobjetables, galardones que engrandecen la serranía poblana, como lograr que sus egresados se empleen en empresas de carácter nacional, que siete de cada diez alumnos estudien en una licenciatura certificada, o que sus sistemas internos trabajen con altos estándares de calidad.

Es por ello que, en el Tecnológico de Huauchinango, consecuentes de nuestra responsabilidad y compromiso, -directivos, docentes y personal de servicios-, trabajamos como un conjunto ordenado, -unión de diferentes componentes de un perfecto sistema de ingeniería-, para cumplir con nuestra visión institucional, que nos dicta; “Ser una institución vanguardista con reconocimiento nacional, generadora de profesionistas con principios y valores capaces de competir internacionalmente en el ámbito científico y tecnológico, contribuyendo al desarrollo integral de la nación”.

Hoy, a catorce años de su creación, en el ITSH trabajamos internamente para mejorar y perfeccionar nuestros sistemas; seguimos capacitando y buscando que nuestros docentes se profesionalicen, para estar a la altura de las necesidades y demandas de nuestros estudiantes, que desean ser profesionistas exitosos y de provecho para su país y para su región; también trabajamos con una mayor vinculación con nuestro entorno, para comprender una realidad cada vez más compleja y dinámica, donde la globalización ha impuesto condiciones inéditas para las instituciones, para la docencia y para las personas; por ello sabemos en el Tecnológico, que no podemos soslayar esta realidad y nos exigimos avanzar con estrategia y decisión al encuentro de los retos actuales y del futuro.

Para el personal académico y administrativo del Instituto Tecnológico Superior de Huauchinango, nos enorgullece ser una institución humana, que apoyados en la técnica, la ciencia y la tecnología, avanzamos con paso decidido para que nuestros estudiantes sean mejores personas, capaces de transformar su realidad y de aportar soluciones a su municipio, a su región y a la nación.

**ARMANDO TORRES CRUZ
ENCARGADO DE LA DIRECCIÓN GENERAL
INSTITUTO TECNOLÓGICO SUPERIOR DE
HUAUCHINANGO**

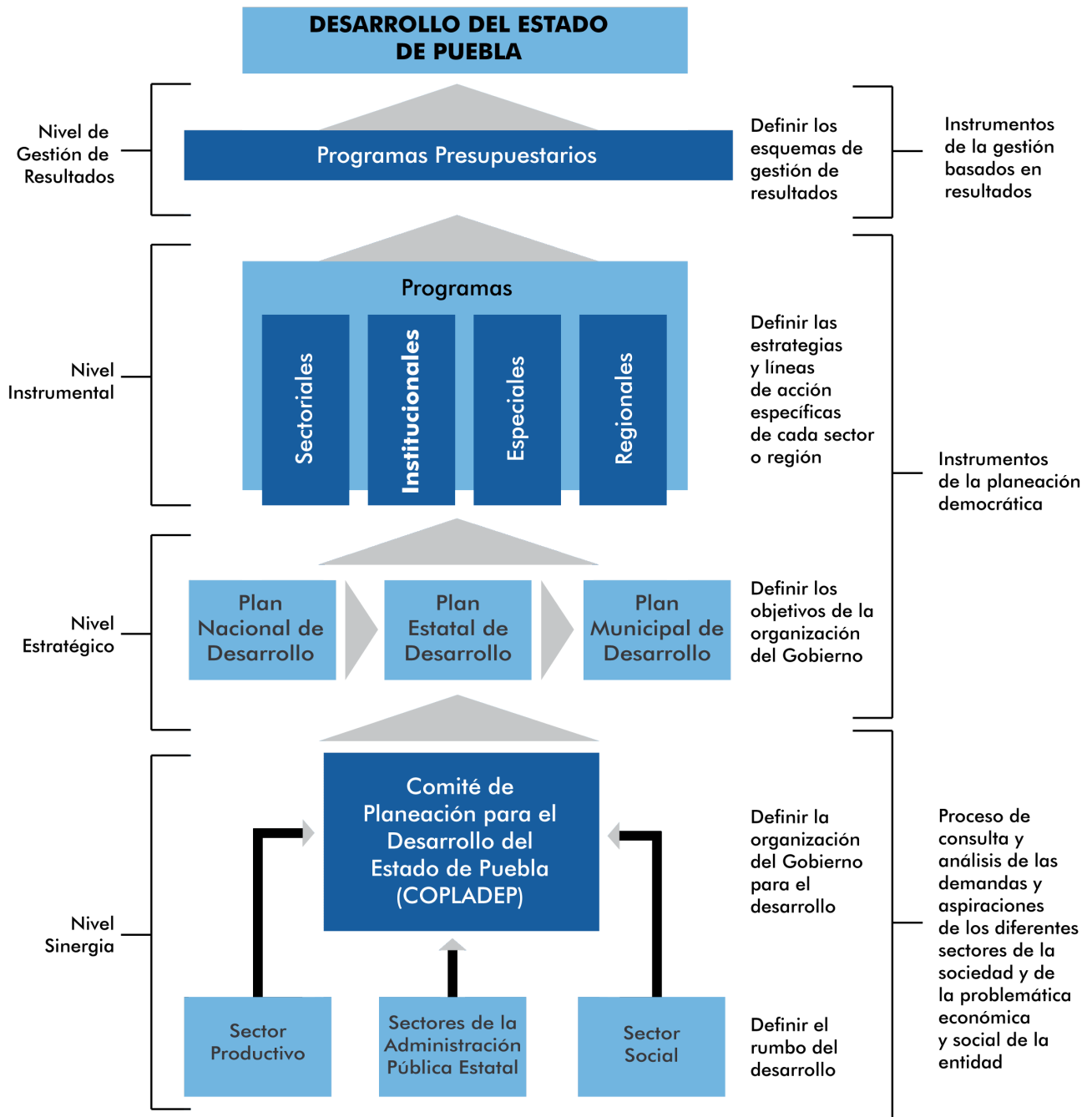
MISIÓN

Formar profesionales de calidad, a través de un sistema educativo vanguardista, que les permita incorporarse al sector productivo de la región, armonizando la ciencia y la tecnología con el medio ambiente.

VISIÓN

Ser una institución vanguardista con reconocimiento nacional, generadora de profesionistas con principios y valores capaces de competir internacionalmente en el ámbito científico y tecnológico, contribuyendo al desarrollo integral de la nación.

MODELO DEL SISTEMA ESTATAL DE PLANEACIÓN DEMOCRÁTICA



ALINEACIÓN A LA ACTUALIZACIÓN DEL PLAN ESTATAL DE DESARROLLO 2011-2017



EJE:

2 IGUALDAD DE OPORTUNIDADES PARA TODOS

CAPÍTULO:

2.3 EDUCAR PARA TRANSFORMAR EL FUTURO DE PUEBLA

OBJETIVOS

1 Desarrollar las competencias de las y los niños, jóvenes y adultos mediante una educación pertinente, incluyente, equitativa y de calidad.

4 Fomentar el desarrollo de la ciencia, la tecnología, las humanidades y la innovación.

DIAGNÓSTICO



En septiembre de 2012 la Dirección General de Educación Superior Tecnológica autorizó al Instituto Tecnológico Superior de Huauchinango los planes de estudios diseñados por competencias profesionales en la educación a distancia, modalidad semipresencial de las carreras de Ingeniería Industrial e Ingeniería en Sistemas Computacionales, con este nuevo enfoque, se amplió las oportunidades educativas en beneficio de los jóvenes de la región, permitiéndoles una nueva cultura de inserción laboral.

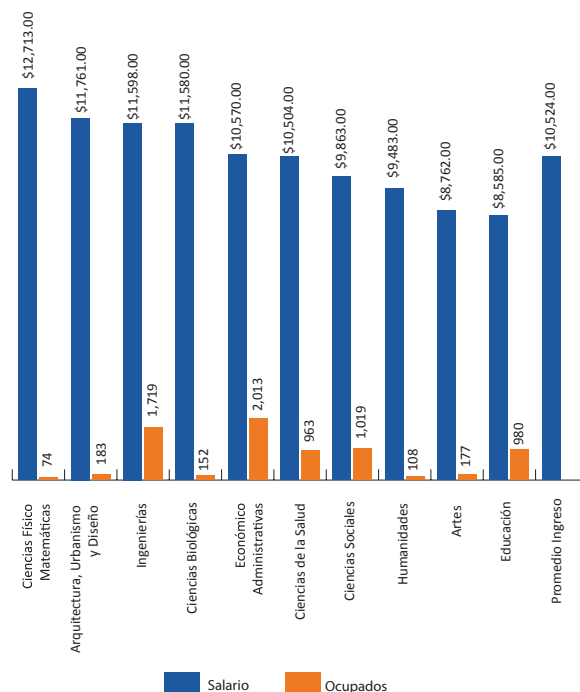
El 14 de Octubre de 2013 la Dirección de Institutos Tecnológicos Descentralizados informó que dentro del proceso de la Programación Detallada 2013-2014 que se incrementaban nuevas plazas dentro de las cuales contemplaba tres de Profesor Titular “A”, lo que ha permitido reforzar la investigación y mejorar la calidad de los alumnos del Instituto.

Durante el 2013 se contó en el Instituto dentro de su planta Docente con 3 Doctores, 2 de ellos miembros del Sistema Nacional de Investigadores (SNI), lo que ha contribuido a la formación de investigadores con conocimientos científicos y tecnológicos del más alto nivel como un elemento fundamental para incrementar la cultura, productividad, competitividad y el bienestar social.

Al finalizar el año 2013, el Instituto cuenta con dos carreras acreditadas por parte del Consejo de Acreditación de la Enseñanza de la Ingeniería (CACEI), la de Ingeniería Industrial e Ingeniería en Sistemas Computacionales, que representa un 67 por ciento de la matrícula, por lo que se tiene el reconocimiento

público y formal de que estas carreras que se imparten, cumplen con determinados criterios y parámetros de calidad, lo que significa también que los programas tienen pertinencia social.

Promedio de Ingreso (pesos/ocupados)



Fuente: <http://www.observatoriolaboral.gob.mx/>

En un esfuerzo conjunto se ha duplicado el número de volúmenes en la biblioteca, proporcionando también al alumnado la accesibilidad a bibliotecas virtuales, motivando mejores investigaciones y consultas bibliográficas.

SECRETARÍA DE EDUCACIÓN PÚBLICA																				
SUBSECRETARÍA DE EDUCACIÓN SUPERIOR																				
INDICADORES BÁSICOS INSTITUCIONALES																				
INDICADOR	PERIODO 2005-2011			CICLO ESCOLAR 2010-2011			CICLO ESCOLAR 2011-2012			CICLO ESCOLAR 2012-2013			CICLO ESCOLAR 2013-2014							
ESTUDIANTES																				
MATRÍCULA TOTAL	CONCEPTO	H	M	TOTAL	CONCEPTO	H	M	TOTAL	CONCEPTO	H	M	TOTAL	CONCEPTO	H	M	TOTAL	CONCEPTO	H	M	TOTAL
	Puebla	4,079	2,614	6,693	Puebla	664	431	1,095	Puebla	714	433	1,147	Puebla	667	393	1,060	Puebla	680	358	1,038
	Otros edos.	910	548	1,458	Otros edos.	117	66	183	Otros edos.	131	67	198	Otros edos.	155	91	246	Otros edos.	112	75	187
	Extranjero	4	1	5	Extranjero	1		1	Extranjero	1	1	2	Extranjero	0	0	0	Extranjero	0	0	0
	SUMAS	4,993	3,163	8,156	SUMAS	782	497	1,279	SUMAS	846	501	1,347	SUMAS	822	484	1,306	SUMAS	792	433	1,225
MATRÍCULA NUEVO INGRESO	CONCEPTO	H	M	TOTAL	CONCEPTO	H	M	TOTAL	CONCEPTO	H	M	TOTAL	CONCEPTO	H	M	TOTAL	CONCEPTO	H	M	TOTAL
	Puebla	1,293	838	2,131	Puebla	218	133	351	Puebla	222	131	353	Puebla	175	91	266	Puebla	175	101	276
	Otros edos.	211	129	340	Otros edos.	31	19	50	Otros edos.	45	20	65	Otros edos.	49	26	75	Otros edos.	29	19	48
	Extranjero		1	1	Extranjero			0	Extranjero		1	1	Extranjero	0	0	0	Extranjero	0	0	0
	SUMAS	1504	968	2,472	SUMAS	249	152	401	SUMAS	267	152	419	SUMAS	224	117	341	SUMAS	204	120	324

SECRETARÍA DE EDUCACIÓN PÚBLICA SUBSECRETARÍA DE EDUCACIÓN SUPERIOR INDICADORES BÁSICOS INSTITUCIONALES							
INDICADOR	PERIODO 2005-2011	CICLO ESCOLAR 2010-2011	CICLO ESCOLAR 2011-2012	CICLO ESCOLAR 2012-2013	CICLO ESCOLAR 2013-2014	MADIA ESTATAL	MEDIA NACIONAL
ESTUDIANTES							
% ATENCIÓN A LA DEMANDA EN EL PRIMER SEMESTRE	81.9	82.3	92.3	94.5	95.4	87.9	0.9
% DESERCIÓN	12.2	8.4	5.0	3.1	3.1	7.5	7.5
% REPROBACIÓN TOTAL O INSTITUCIONAL	11.3	13.9	14.8	13.3	13.3	12.5	13.6

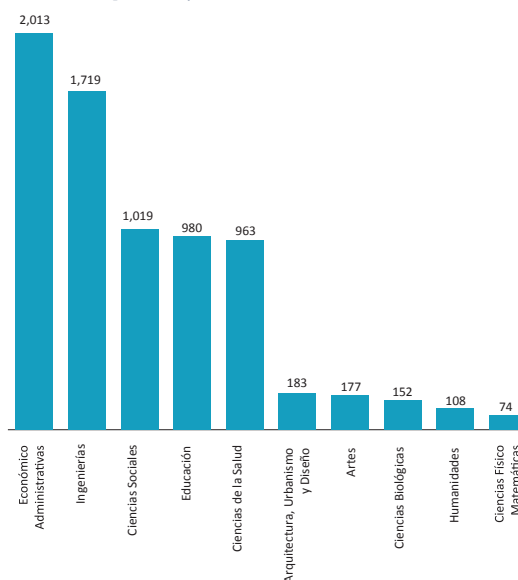
Con apoyo del Gobierno del Estado y de la Secretaría de Educación Pública se ha implementado una política de movilidad estudiantil que a la fecha ha enviado a 7 alumnos al extranjero y 44 dentro del país en las áreas de Ingeniería en Mecatrónica e Ingeniería Industrial, quienes han replicado sus experiencias contribuyendo así a la formación de sus compañeros.

Los estudiantes egresados del bachillerato que desean continuar estudios superiores, presentan deficiencias académicas, principalmente en las áreas de las ciencias exactas, lo que genera que exista poco interés para ingresar al tecnológico; adicionalmente, los que ingresan al tecnológico, terminan desertando por su deficiente desempeño académico en las áreas de las ciencias exactas. Para mejorar el desempeño de la matrícula se fortalecerá el sistema de tutorías en los distintos programas educativos del Instituto Tecnológico.

Siendo el sector secundario la esfera natural de los egresados del tecnológico, a la fecha se ha detectado una baja demanda laboral por parte de este sector, lo que refleja el poco dinamismo industrial en el municipio, situación que propicia que exista poco interés por estudiar una carrera tecnológica, por ello se desarrollarán estrategias y acciones por parte del instituto para fomentar las actividades productivas de nuestros estudiantes y brindarles mejores habilidades y capacidades que demanda el sector productivo en la región.

Profesionistas Ocupados por Área de Conocimiento

(miles de ocupados)



Fuente: <http://www.observatoriolaboral.gob.mx/>

Actualmente los programas de ingenierías ocupan los primeros lugares en demanda laboral y con los mejores salarios a nivel nacional, sin embargo en el estado de Puebla y la zona de influencia del instituto, aún existe baja demanda de ingreso a programas de este tipo; por ello el instituto tiene el reto de aumentar la cobertura y promoción de sus programas de ingeniería, combinado con un fortalecimiento constante en competencias y habilidades que fomenten la demanda de nuestros egresados.

PERSONAL OCUPADO POR SECTOR DE ACTIVIDAD	HUAUCHINANGO			PUEBLA		
	PERSONAL OCUPADO TOTAL	PERSONAL OCUPADO TOTAL, HOMBRES	PERSONAL OCUPADO TOTAL, MUJERES	PERSONAL OCUPADO TOTAL	PERSONAL OCUPADO TOTAL, HOMBRES	PERSONAL OCUPADO TOTAL, MUJERES
SECTOR PRIMARIO	0.2%	0.3%	0.0%	0.3%	0.6%	0.1%
SECTOR SECUNDARIO	11.5%	15.2%	7.5%	31.6%	36.8%	24.5%
SECTOR TERCIARIO	88.4%	84.5%	92.5%	68.1%	62.6%	75.4%

Fuente: INEGI, Censos Económicos 2009, resultados definitivos.

OBJETIVOS, ESTRATEGIAS Y LÍNEAS DE ACCIÓN

1 Desarrollar las competencias de las y los niños, jóvenes y adultos mediante una educación pertinente, incluyente, equitativa y de calidad.

2 Fomentar el desarrollo de la ciencia, la tecnología, las humanidades y la innovación

OBJETIVOS

OBJETIVO 1: Desarrollar las competencias de las y los niños, jóvenes y adultos mediante una educación pertinente, incluyente, equitativa y de calidad.

Estrategia 1.1

Brindar educación para todos con calidad.

Líneas de acción

1.1.1. Promover y orientar innovaciones en el Instituto Tecnológico Superior de Huauchinango, que contribuyan a ofrecer servicios educativos de calidad.

1.1.2. Impulsar enfoques educativos en el Instituto Tecnológico Superior de Huauchinango, con visión humanística para favorecer el desarrollo de competencias (conocimientos, habilidades, valores y actitudes).

OBJETIVO 2: Fomentar el desarrollo de la ciencia, la tecnología, las humanidades y la innovación.

Estrategia 2.1

Fomentar el uso de las tecnologías de la información y comunicación en la educación.

Líneas de acción

2.1.1. Impulsar la expansión e implementación de diversos programas federales y estatales en el Instituto Tecnológico Superior de Huauchinango, que promuevan la utilización de las Tecnologías de la Información y la Comunicación para reconceptualizar el aprendizaje.

2.1.2. Promover el uso de nuevas tecnologías de información y comunicación en el Instituto Tecnológico Superior de Huauchinango, siempre y cuando se asegure que quienes reciban dichas tecnologías tengan las competencias digitales para su uso educativo o productivo.

INDICADORES

INDICADORES Y METAS

OBJETIVO	INDICADOR	UNIDAD DE MEDIDA	METAS ANUALES		
			2014	2015	2016
1	Absorción de la educación superior	Porcentaje	85.5	86.0	86.5
2	Estudiantes participantes en proyectos de investigación	Porcentaje	1.54	2.00	2.50

Fuente: Secretaría de Educación Pública a través de la Dirección General de Educación Superior Tecnológica (DGEST).





GOBIERNO DE

PUEBLA
ACCIONES QUE
TRANSFORMAN